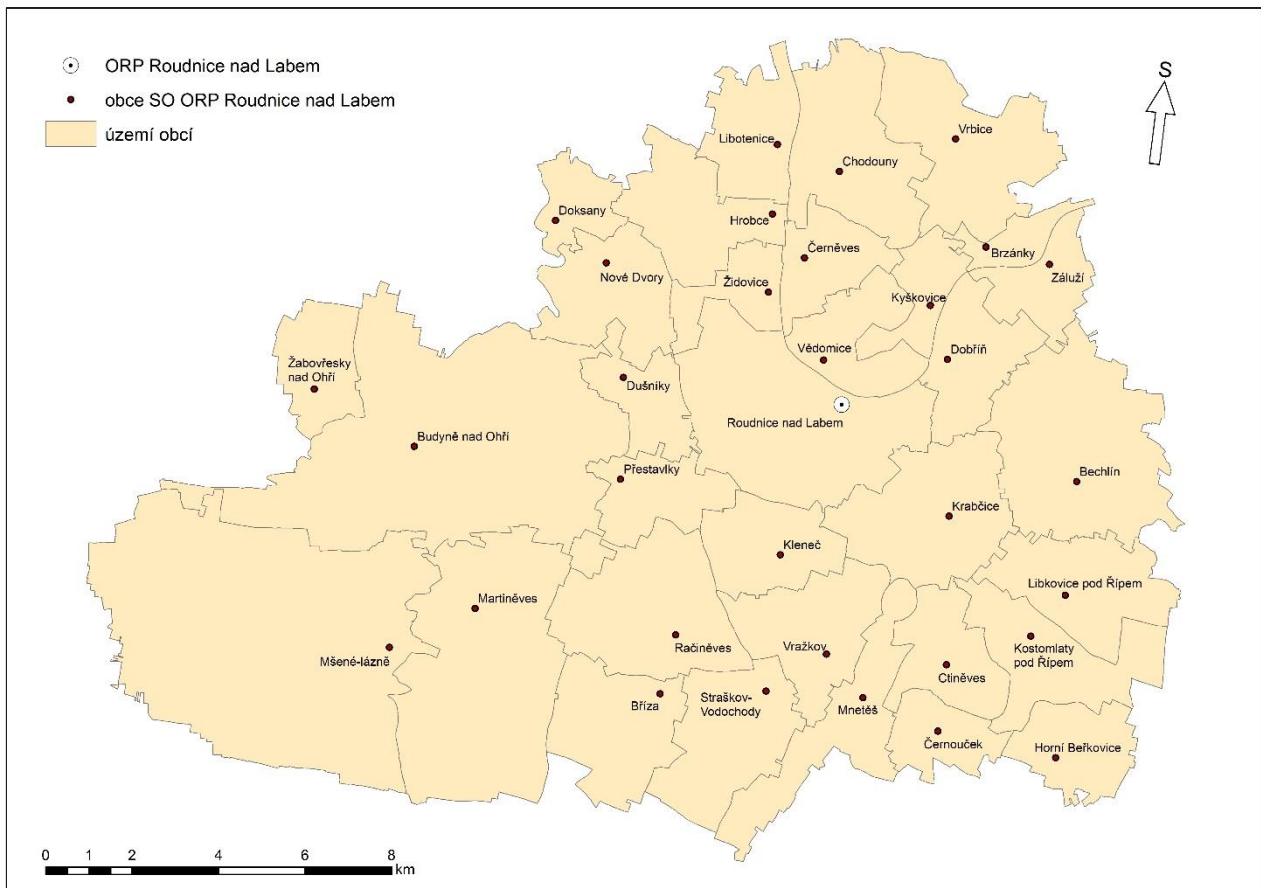


Systemová podpora rozvoje meziobecní spolupráce v ČR v rámci území správních obvodů obcí s rozšířenou působností

**Analýza činnosti dobrovolných svazků obcí v území
správního obvodu**

ORP Roudnice nad Labem

1 Obecné informace o území správního obvodu ORP Roudnice nad Labem

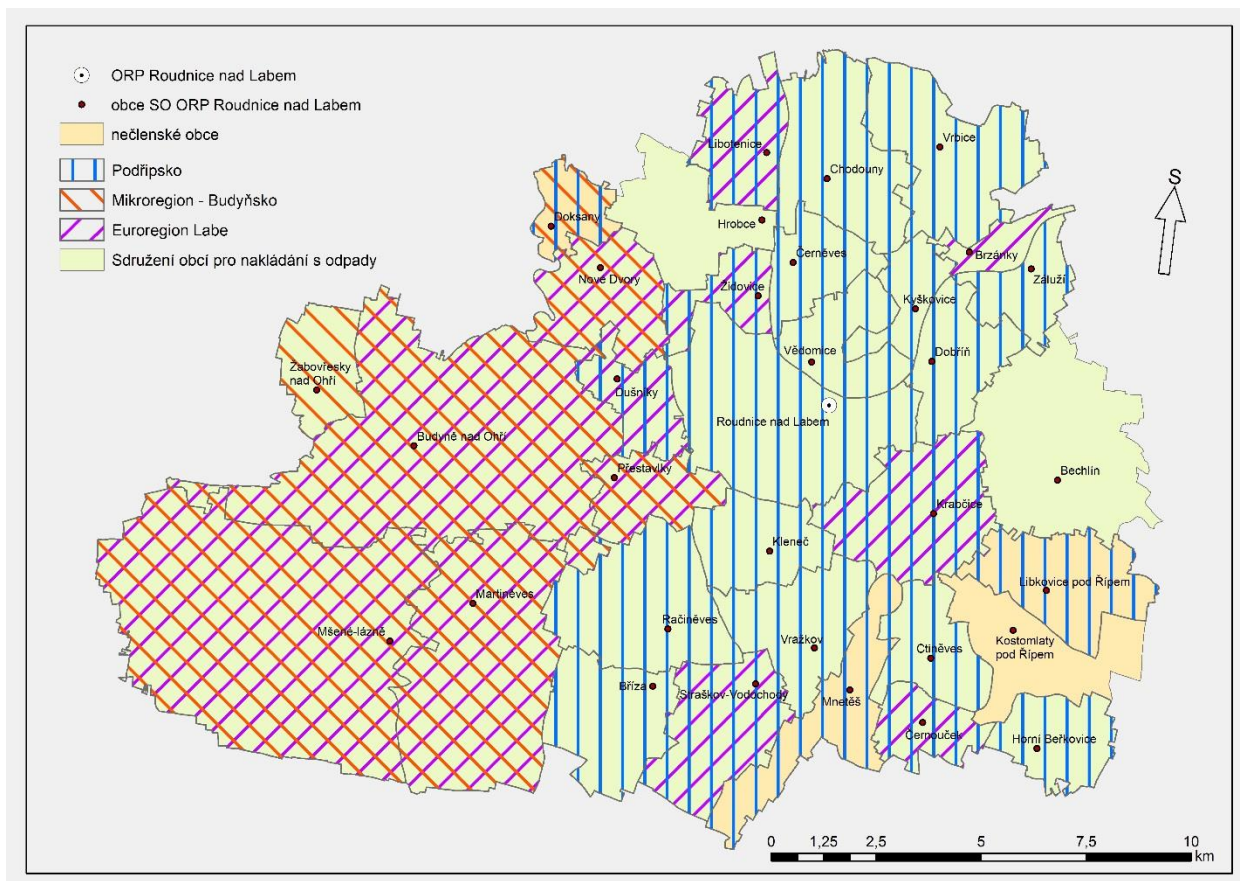


Název ORP	Roudnice n. Labem		
Kraj	Ústecký		
Rozloha ORP	300 km ²		
Počet obyvatel ORP	32 483		
Počet obcí s pověřeným úřadem	1		
Obce s pověřeným úřadem	Roudnice n. Labem		
Počet obcí	33		
Názvy obcí	Černouček	Horní Beřkovice	Mšené-lázně
	Záluží	Hrobce	Nové Dvory
	Brzánky	Chodouny	Přestavlky
	Černěves	Kleneč	Račiněves
	Bechlín	Kostomlaty pod Řípem	Roudnice nad Labem
	Bříza	Krabčice	Straškov-Vodochody
	Budyně nad Ohří	Kyškovice	Vědomice
	Ctiněves	Libkovice pod Řípem	Vražkov
	Dobříň	Libotenice	Vrbice
	Doksany	Martiněves	Žabovřesky nad Ohří
	Dušníky	Mnetěš	Židovice
	Hustota zalidnění	108 osob/km ²	
Počet dobrovolných svazků obcí	4		
Název a typ dobrovolného svazku obcí	Podřipsko	polyfunkční	
	Euroregion Labe	polyfunkční	
	Mikroregion - Budyňsko	polyfunkční	
	Sdružení obcí pro nakládání s odpady	polyfunkční	

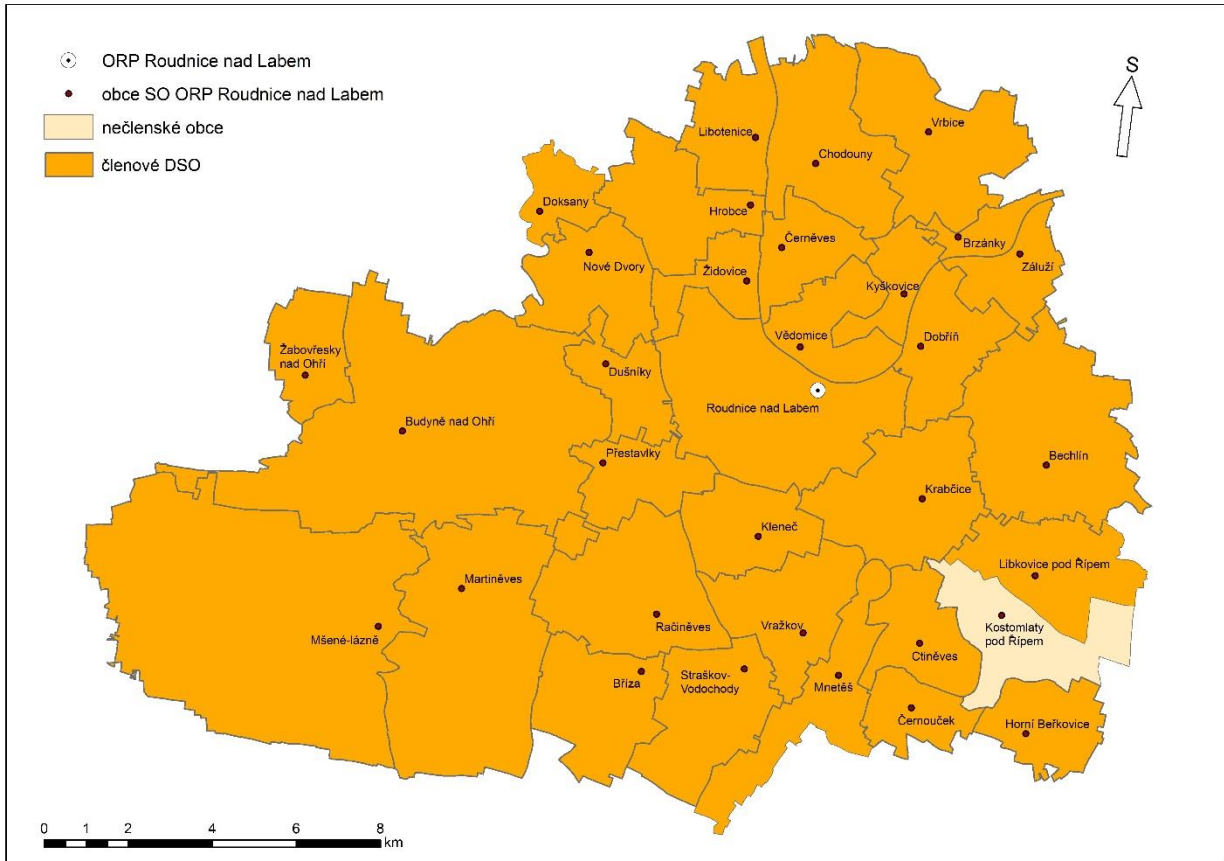
2 Souhrnná zpráva za všechny DSO v území

Ve správním obvodu ORP Roudnice nad Labem působí čtyři dobrovolné svazky obcí (Podřipsko, Euroregion Labe, Mikroregion – Budyňsko, Sdružení obcí pro nakládání s odpady), přičemž v těchto svazcích je sdruženo 32 obcí ze všech 33 obcí spadajících do správního obvodu ORP.

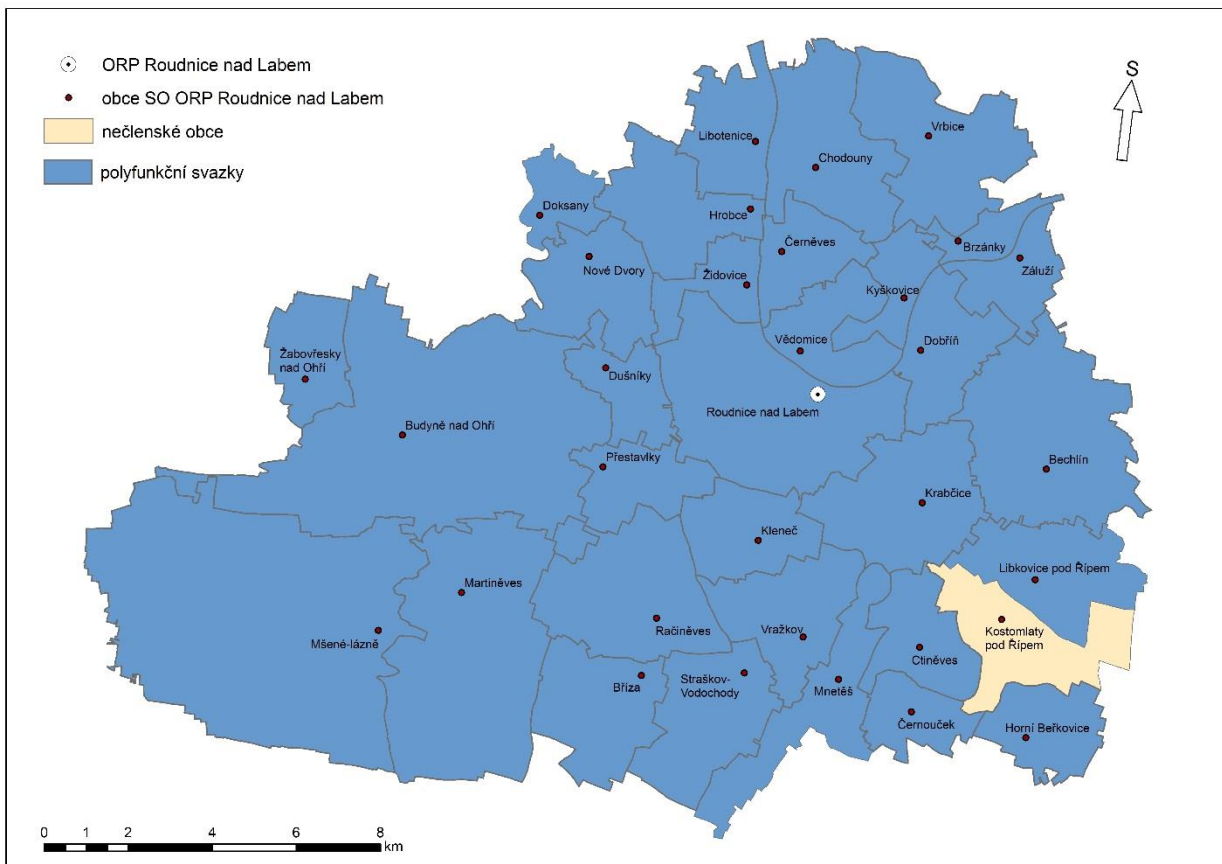
DSO působící v území ORP



Obce v území ORP zapojené do DSO



Polyfunkční a monotematické DSO*



* Monotematickým svazkem obcí je pro tuto analýzu myšlen takový subjekt, jehož předmět činnosti je zaměřen pouze na jednu jedinou aktivitu, která je ve své základní podstatě aktivitou jednorázovou a po naplnění stanoveného cíle již takový subjekt v zásadě nemá dalšího efektivního využití (např. dobrovolný svazek obcí založený pouze za účelem zřízení vodovodu, dobrovolný svazek obcí zřízený pouze za účelem vybudování kanalizace apod.)

Polyfunkční je dobrovolný svazek obcí působící ve více oblastech, přičemž účel jeho zřízení není naplněn pouze jednorázovou akcí a činnost toho subjektu tak není časově omezena.

2.1 Obecné informace

V dané oblasti je poměrně výrazný jeden dobrovolný svazek obcí a to Podřipsko. Tento svazek sdružuje mezi svými členy i větší počet obcí spadajících do správního obvodu ORP Roudnice nad Labem. Především z toho důvodu má značný vliv na dění v tomto regionu.

2.2 Organizační struktura

V rámci svazků obcí v území správního obvodu ORP Roudnice nad Labem převažuje organizační struktura zahrnující nejvyšší orgán složený ze zástupců všech členů, kolektivní výkonný orgán, jednočlenný orgán, který zastupuje svazek navenek a kolektivní kontrolní orgán.

Nejvyšší orgán = Každý člen má při rozhodování tohoto orgánu jeden hlas a není tedy rozhodující velikost dané obce. Nejvyšší orgán rozhoduje o zásadních otázkách činnosti svazku, volí směr působení, vybírá hlavní předměty činnosti a samozřejmě volí členy výkonných a kontrolních orgánů svazku. Na jeho rozhodnutí je samozřejmě také vázáno disponování s celistvostí svazku, resp. jeho rozšiřování o nové členy, rozdělování či zrušení svazku. Dále je nejvyšší orgán potvrzovatelem roční účetní závěrky a samozřejmě také schvaluje pravidelné roční rozpočty. Nejvyšší orgán se schází pravidelně nejméně 2 krát za kalendářní rok.

Výkonný orgán = Volený zpravidla kolektivní orgán, který řídí činnost svazku mezi jednotlivými zasedáními nejvyššího orgánu. V jeho čele zpravidla stojí zvolený jedinec, který má právo zastupovat svazek navenek a zavazovat jej při jednání se třetími osobami. Buď výkonný orgán, nebo jeho čelní představitel předkládá nejvyššímu orgánu ke schválení účetní závěrku a návrh rozpočtu.

Orgán, který zastupuje svazek = Tento (zpravidla) jednatel zastupuje svazek při jednání s třetími osobami, má právo svazek zavazovat v soukromoprávních i veřejnoprávních vztazích a zpravidla také odpovídá za řádné vedení účetnictví a daňovou agendu. U většiny DSO se zpravidla jedná o čelního představitele většího výkonného orgánu (obvykle nazýván předseda), který rozhoduje o konkrétním uskutečňování usnesení nejvyššího orgánu. Tento jednočlenný orgán bývá zpravidla zastupován jiným předem určeným jednotlivcem (obvykle nazýván „místopředseda“).

Kontrolní orgán = Kolektivní orgán volený nejvyšším orgánem svazku dohlíží především na hospodaření svazku, dále pak také na soulad činnosti orgánů svazku se stanovami a s právními předpisy. U Sdružení obcí pro nakládání s odpady a Podřipsko jsou tyto pravomoci rozděleny mezi dva orgány – Kontrolní výbor a Finanční výbor.

U některých DSO se můžeme setkat ještě s orgánem, který řeší spory mezi členy svazku.

2.3 Financování dobrovolných svazků obcí

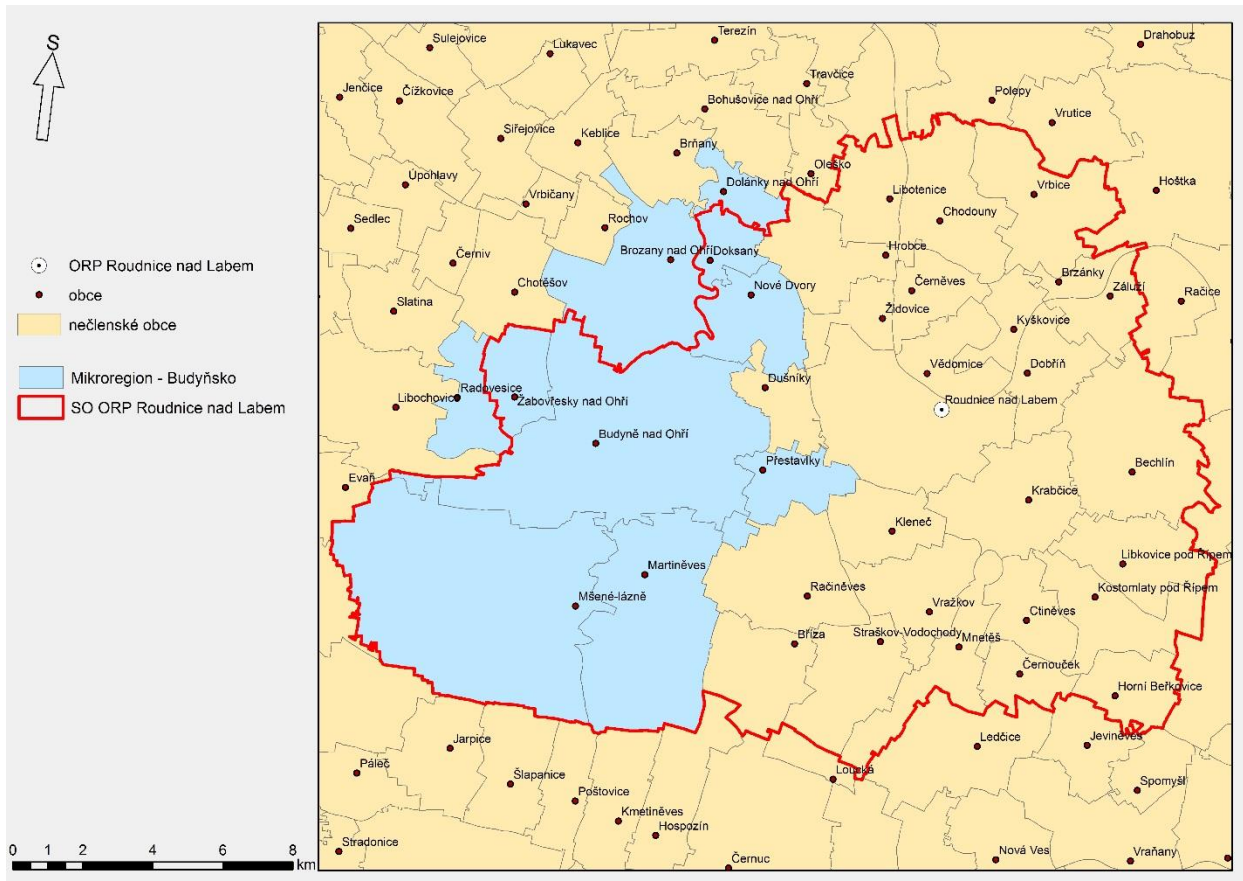
Dobrovolné svazky obcí jsou ve všech případech financovány především ze vstupních vkladů přistupujících, resp. zakládajících členů, pravidelných ročních členských příspěvků a dále z úvěrů a jiné finanční výpomoci, výnosy z pronájmu majetku, zisk z hospodářské činnosti svazku. Velmi důležitým zdrojem financování, na který se především DSO zaměřují, jsou různé dotační programy.



Základním kritériem pro stanovení výše pravidelného finančního příspěvku je počet trvale usídlených obyvatel členských obcí k určenému datu. O konkrétní výši příspěvku a vstupního vkladu rozhoduje zpravidla nejvyšší orgán svazku v závislosti na plánovaném hospodaření svazku.

3 Analýza jednotlivých DSO působících v území

3.1 Mikroregion Budyňsko



Název DSO	Mikroregion – Budyňsko
Adresa	Mírové náměstí 65, 411 18 Budyně nad Ohří
IČ	69388148
Web	-

Počet členů DSO	10		
Název	ORP	Adresa	IČ
Budyně nad Ohří	Roudnice nad Labem	Mírové náměstí 65, 411 18 Budyně nad Ohří	00263427
Mšené-lázně	Roudnice nad Labem	Prosek 174, 411 19 Mšené-lázně	00264083
Dolánky nad Ohří	Litoměřice	Dolánky 31, 413 01 Roudnice nad Labem	46772731
Přestavky	Roudnice nad Labem	Přestavky 56, 413 01 Roudnice nad Labem	00555215
Radovesice	Lovosice	Radovesice 43, 410 02 Radovesice	00526088
Žabovřesky nad Ohří	Roudnice nad Labem	U Silnice 1, 410 02 Žabovřesky nad Ohří	00526771
Brozany nad Ohří	Litoměřice	Palackého nám. 75, 411 81 Brozany nad Ohří	00263397
Doksany	Roudnice nad Labem	Doksany 108, 411 82 Doksany	00263524
Nové Dvory	Roudnice nad Labem	Nové Dvory 5, 413 01 Roudnice nad Labem	00264113
Martiněves	Roudnice nad Labem	Martiněves – Pohořice 24, 411 19 Mšené-lázně	00264024

Základní informace o DSO dle stanov	
Předmět činnosti	<ul style="list-style-type: none"> Ochrana životního prostředí Zajišťování čistoty obcí Odvoz odpadů a jejich nezávadná likvidace Provozování kulturní činnosti Příprava a realizace zařízení sloužících k uspokojování potřeb občanů, jejich správa a údržba, pokud jsou ve vlastnictví obce.
Typ DSO	polyfunkční
Organizační struktura	<ul style="list-style-type: none"> Členská schůze Předseda sdružení Místopředseda sdružení Revizní skupina
Pravomoci jednotlivých orgánů DSO	
Členská schůze	<ul style="list-style-type: none"> Měnit stanovy

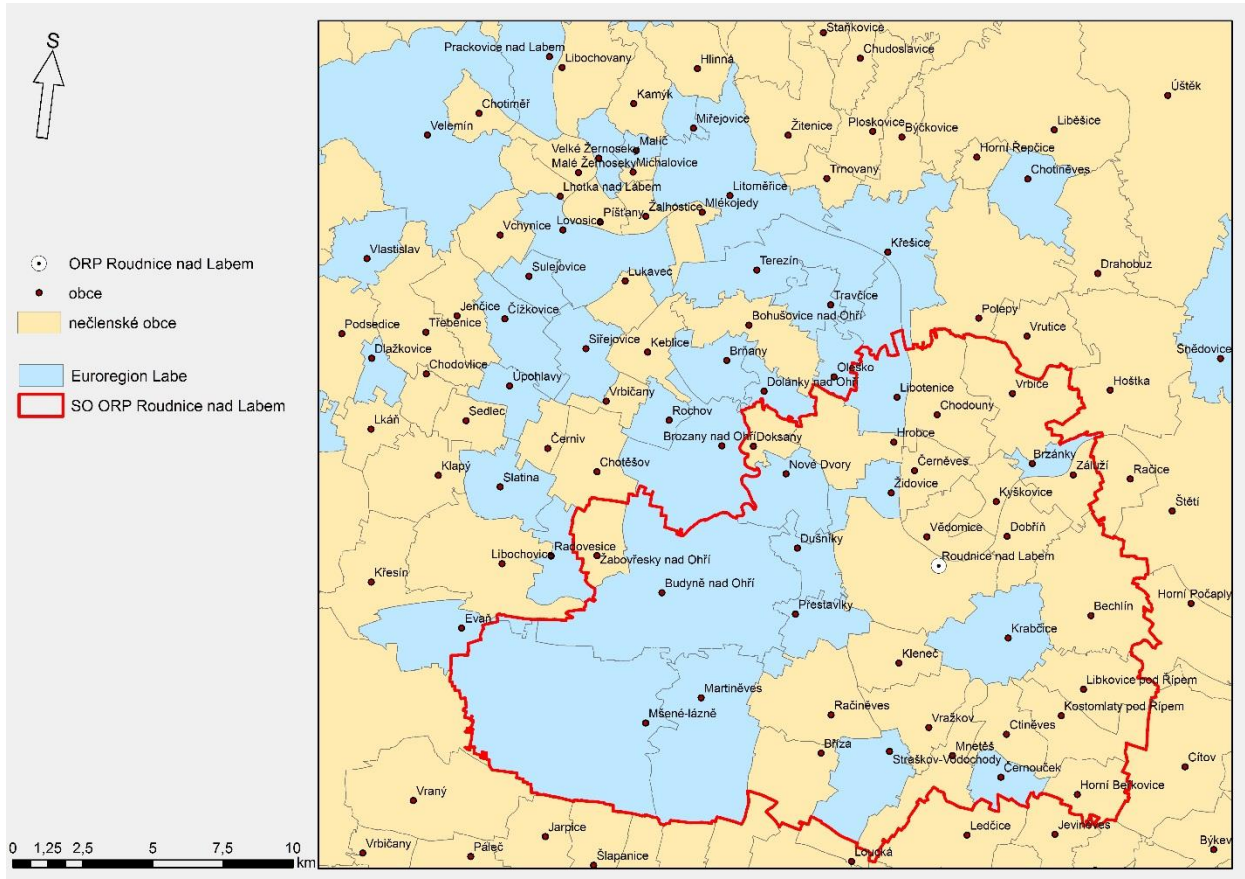
	<ul style="list-style-type: none"> • Přijímat nové členy • Vylučovat členy • Rozhodovat o vstupních vkladech a ročních členských příspěvcích • Volit a odvolávat předsedu, místopředsedu a členy revizní skupiny • Kontrolovat činnost orgánů svazku • Jmenovat likvidátora sdružení • Schvalovat roční rozpočet a roční účetní závěrku • Rozhodovat o použití volných finančních prostředků • Rozhodovat o míře zisku ze služeb, které sdružení poskytuje • Rozhodovat o dispozici s majetkem • Schvalovat aktivity sdružení a rozhodovat o případném spoluúčastenství třetích osob • Schvalovat smlouvy, jejichž úhrnná hodnota pro kalendářní rok přesáhne 50 000,- Kč • Rozhodovat o odměnách za výkon funkcí ve svazku • Rozhodovat o celistvosti a existenci svazku • Další rozhodování vyhrazené nadpoloviční většinou všech členů
Usnášeníschopnost	Při nadpoloviční účasti členů. Rozhoduje většinou všech hlasů svých členů.
Předseda sdružení	<ul style="list-style-type: none"> • Řídit činnost svazku mezi zasedáními členské schůze • Jednat jménem sdružení (podepisovat s tím související písemnosti) • Věcně, organizačně a administrativně zajišťovat průběh členské schůze • Řídit a kontrolovat práci místopředsedy • Zajišťovat řádné vedení účetnictví • Zajišťovat archivaci písemností • Obstarávat daňovou agendu • Předkládat návrh ročního rozpočtu a roční účetní závěrky • Svolať členské schůze a mimořádné členské schůze (pokud o to požádá alespoň 50% členů) • Organizovat práci při rušení a zániku sdružení
Místopředseda sdružení	<ul style="list-style-type: none"> • Plnění funkcí předsedy v jeho nepřítomnosti, případně s jeho pověřením
Revizní skupina	<ul style="list-style-type: none"> • Sledování a kontrola práce předsedy a místopředsedy • Posuzování souladu činností předsedy a místopředsedy se stanovami svazku • Právo nahlížet do všech písemností svazku • Právo účastnit se jednání se třetími osobami • Předkládat návrhy řešení po předložení výsledků revizní činnosti členské schůzi
Usnášeníschopnost	Ve stanovách neupravena.
Financování DSO	
	<ul style="list-style-type: none"> • Vstupní vklady členů <ul style="list-style-type: none"> ○ 80,- Kč za obyvatele zakládajících obcí ○ Výše vkladu pro později přistupující členy je určována členskou schůzí, která rozhoduje o jejich přistoupení • Roční členské příspěvky

- Dotace
- Dary
- Odkazy
- Výnosy z aktivit sdružení

Závěr a doporučení

Tento polyfunkční dobrovolný svazek obcí je činný, ale ne příliš aktivní. Hlavním předmětem jeho činnosti je příprava strategických dokumentů a brožury pro účely ČR. Z celkového počtu 10 obcí, jich sedm spadá do ORP Roudnice nad Labem. V rámci daného ORP zastává spíše okrajovou pozici. Vzhledem k tomu, že svazek je schopen přijímat nové členy, mohl by se stát vhodným kandidátem pro prohlubování meziobecní spolupráce v rámci daného ORP.

3.2 Euroregion Labe



Název DSO	Euroregion Labe
Adresa	Velká Hradební 8, 400 01 Ústí nad Labem
IČ	44225946
Web	http://www.euroregion-elbe-labe.eu/cz/

Počet členů DSO	74		
Název	ORP	Adresa	IČ
Děčín	Děčín	Mírové nám. 5, 405 38	00261238
Benešov nad Ploučnicí	Děčín	nám. Míru 294/1, 407 22	00261181
Bynovec	Děčín	Bynovec 29, Děčín 2, 405 02	00556009
Česká Kamenice	Děčín	nám. Míru 219, 407 21	00261220
Dobkovice	Děčín	č.p. 101, 407 03	00261246
Dolní Poustevna	Rumburk	Vilémovská 77, 407 82	00261289
Františkov nad Ploučnicí	Děčín	Františkov n. Pl. 79, 407 23	00555941
Horní Habartice	Děčín	Horní Habartice 187, 407 22	00555932
Hřensko	Děčín	Hřensko 71, 407 17	00261351
Huntířov	Děčín	Huntířov 126, 407 42	00261360
Janská	Děčín	Janská 83, 407 21	47274221
Jetřichovice	Děčín	Jetřichovice 24, 407 16	00261394
Jílové	Děčín	Mírové nám. 280, 407 01	00261408
Krásná Lípa	Rumburk	Masarykova 6, 407 46	00261459
Kunratice	Děčín	Kunratice 108, Č. Kamenice 407 21	00831379
Kytlice	Děčín	Kytlice 24, 407 45	00261483
Malá Veleň	Děčín	Jedlka č.38, 407 22	00525049
Markvartice	Děčín	Markvartice 60, 407 42	00555916
Mikulášovice	Rumburk	Mikulášovice 1007. 407 79	00261581
Růžová	Děčín	Růžová 60, 407 14	00556017
Lipová	Rumburk	Lipová 422, 407 81	00261505

Litoměřice	Litoměřice	Mírové nám. 15, 412 33	00263958
Brňany	Litoměřice	Brňany 93, Litoměřice 412 01	00263389
Brzánky	Roudnice nad Labem	Brzánky 6, Roudnice nad Labem 413 01	00832138
Brozany nad Ohří	Litoměřice	Brozany nad Ohří 75, 411 81	00263397
Budyně nad Ohří	Roudnice nad Labem	Mírové nám. 65, 411 18	00263427
Černouček	Roudnice nad Labem	Černouček 50, 413 01 Roudnice n.L.	00526428
Čížkovice	Lovosice	Jiráskova 143, 411 12	00263486
Děčany	Lovosice	Děčany 29, Třebívlice 411 15	00263494
Dlažkovice	Lovosice	Dlažkovice 62, Lovosice 410 02	00263508
Dolánky nad Ohří	Litoměřice	č.p. 31, Roudnice n. L. 413 01	46772731
Dušníky	Roudnice nad Labem	č.p. 69, Roudnice n. L. 413 01	00263583
Evaň (a Horka)	Lovosice	č.p. 27, 411 17	00526118
Chotíněves	Litoměřice	Č.p. 6, Úštěk 411 45	00555223
Krabčice	Roudnice nad Labem	Rovné 67, 411 87 Krabčice	00263834
Křešice	Litoměřice	Nádražní 84, 411 48 Křešice	00263851
Libotenice	Roudnice nad Labem	Libotenice 37, 410 01 Litoměřice	00263940
Lovosice	Lovosice	Školní 2-4, 410 30	00263991
Malíč	Litoměřice	č.p. 12, Litoměřice 412 01	00526444
Martiněves	Roudnice nad Labem	Č. 24, Mšené lázně 411 19	00264024
Miřejovice	Litoměřice	Miřejovice 13, Litoměřice 412 01	46769463
Mšené-lázně	Roudnice nad Labem	Prosek 174, 411 19 Mšené-lázně	00264083
Nové Dvory	Roudnice nad Labem	Č. 5, Roudnice n. L. 413 01	00264113
Oleško	Litoměřice	č.p. 2, 412 01 Oleško	00526070
Prackovice n. L.	Lovosice	Č. 54, Prackovice n. L. 411 33	00264229
Přestavky	Roudnice nad Labem	č.p. 56, Roudnice n. L. 413 01	00555215
Radovesice	Lovosice	Č. 43, 410 02 Radovesice	00526088
Rochov	Litoměřice	č.p. 63, Roudnice n. L. 413 01	00264318

Siřejovice	Lovosice	Siřejovice 37, 410 02 Lovosice 2	00264369
Slatina	Lovosice	č.p. 50, Lovosice 410 02	00264377
Snědovice	Litoměřice	Snědovice 99, 411 74	00264385
Straškov-Vodochody	Roudnice nad Labem	Straškov 2, 411 84	00264431
Sulejovice	Lovosice	Náves 5, 411 11	00554839
Terezín	Litoměřice	nám. ČSA 179, 411 55	00264474
Travčice	Litoměřice	č.p. 150, 412 01 Litoměřice	00264504
Třebívlice	Lovosice	Komenského 17, 411 15 Třebívlice	00264539
Úpohlavý	Lovosice	č.p. 61, 410 02 Lovosice	00554588
Velemín	Lovosice	č.p. 96, 411 31	00264601
Velké Žernoseky	Litoměřice	Velké Žernoseky 63, Litoměřice 412 01	00264610
Vlastislav	Lovosice	Vlastislav 8, 411 14	00481661
Židovice	Roudnice nad Labem	Židovice 78, 411 83	00526479
Bílina	Bílina	Břežanská 50/4, 418 31 Bílina	00266230
Bystřany	Teplice	Pražská 32, 417 64 Bystřany	00266256
Dubí	Teplice	Ruská 264, 417 01	00266281
Krupka	Teplice	Marián. nám. 22, 417 42	00266418
Ústí nad Labem	Ústí nad Labem	Velká Hradební 8, 401 00	00081531
Chabařovice	Ústí nad Labem	Husovo nám. 183, 403 17	00556912
Petrovice	Ústí nad Labem	Petrovice 529, 403 37	00266922
Povrly	Ústí nad Labem	Mírová 165, 403 32	00266931
Telnice	Ústí nad Labem	č.p. 77, 403 38	00267074
Tisá	Ústí nad Labem	Tisá 205, 403 36	00267082
Trmice	Ústí nad Labem	Fügnerova 448/29, 400 04	00674010
Zubrnice	Ústí nad Labem	Zubrnice 38, Ústí nad Labem 2, 400 02	00556874
Libouheč	Ústí nad Labem	č.p. 211, 403 35	00266833

Základní informace o DSO dle stanov

Předmět činnosti	<ul style="list-style-type: none"> Posilování vzájemné informovanosti členů o výkonu jejich
-------------------------	--

	<p>působnosti</p> <ul style="list-style-type: none"> • Koordinace a vzájemná spolupráce členů při řešení problémů v oblastech vymezených účelem založení EL • Podpora navazování partnerských vztahů se subjekty s podobným účelem a předmětem činnosti na území ČR a v zahraničí • Spolupráce s odbornými institucemi působícími v oblastech vymezených účelem založení EL • Příprava, projednání a přijímání společných stanovisek a doporučení • Propagace činnosti EL • Realizace investičních a neinvestičních projektů směřujících k rozvoji území EL
Typ DSO	Polyfunkční
Organizační struktura	<ul style="list-style-type: none"> • Sněm EL • Rada EL • Kontrolní komise EL • Předseda (resp. místopředseda) EL • Ředitel EL • Smírčí komise EL
Pravomoci jednotlivých orgánů DSO	
Sněm EL	<ul style="list-style-type: none"> • Schvalování základní strategie EL • Schvalování stanov EL a jejich změn • Projednání a schválení výroční zprávy Rady o činnosti EL, Kontrolní komise EL o hospodaření EL • Projednání a schválení plánu činnosti a rozpočtu EL pro následující rok • Potvrzení, volba, odvolání, schválení počtu členů Rady EL • Volba a odvolání členů Kontrolní komise EL • Schvalování jednacího řádu Sněmu EL a jeho změn • Určení výše pravidelných členských příspěvků • Rozhodnutí o sloučení, rozdělení nebo likvidaci EL • Rozhodování o přijetí člena působícího mimo území základní působnosti EL a o přijetí čestného člena • Rozhodování o odvolání • Schvalování dohody o majetkovém vypořádání člena při ukončení členství • Schvalování doporučení zástupcům EL v Euroregionu Elbe/Labe • Určení třetího voleného člena Prezídia Euroregionu Elbe/Labe
Usnášeníschopnost	Přítomna zároveň alespoň čtvrtina všech členů EL. Rozhodování se uskutečňuje váženým hlasováním. (Váha hlasu se určuje dle počtu přihlášených obyvatel v obci).
Rada EL	<ul style="list-style-type: none"> • zajišťuje přípravu zasedání a výkon usnesení Sněmu EL • volí předsedu a místopředsedy EL • rozhoduje o využití finančních prostředků EL v rámci plánu EL, rozpočtu a případných rozpočtových pravidel schválených Sněmem EL

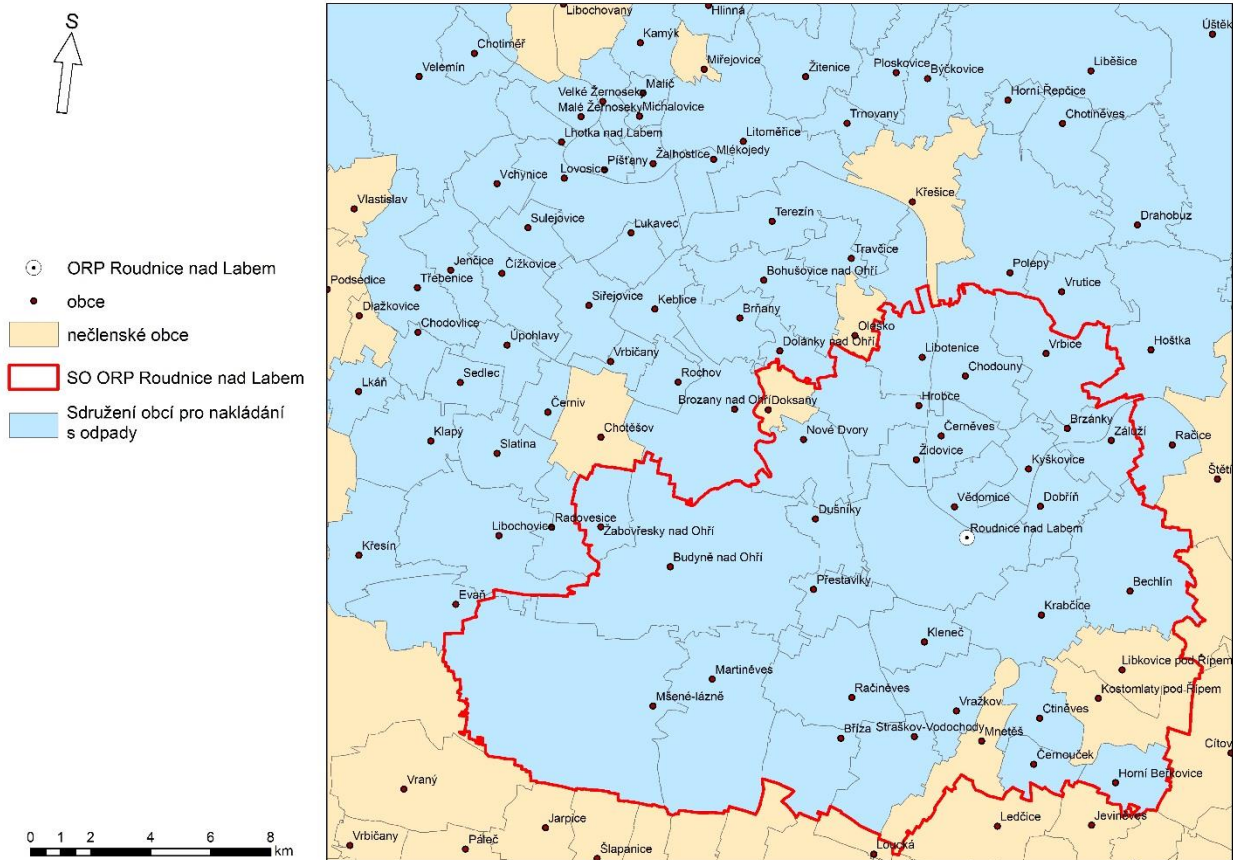
	<ul style="list-style-type: none"> • rozhoduje o účasti EL na činnosti jiných právnických osob • zřizuje sekretariát EL a stanovuje počet jeho pracovníků • jmenuje a odvolává ředitele EL • schvaluje Organizační řád EL • rozhoduje o přijetí členů EL s výjimkou členů působících mimo území základní působnosti EL • rozhoduje o vyloučení člena EL • schvaluje rozpočtové provizorium a prozatímní plán činnosti v případě, že není schválen řádný rozpočet • rozhoduje o přizvání zástupců sdělovacích prostředků a o účasti dalších důvodně přizvaných osob na zasedání Sněmu EL • zřizuje Smírčí komise a projednává výsledky smírčích řízení ve sporech mezi členy EL • řeší v rámci základní strategie a plánu činnosti schválených Sněmem EL veškeré otázky týkající se činnosti Euroregionu Elbe/Labe
Usnášeníschopnost	Přítomna většina členů Rady EL, mezi nimi předseda nebo místopředseda nebo člen Rady pověřený k řízení zasedání. Rozhoduje hlasováním, je třeba absolutní většiny hlasů přítomných členů.
Kontrolní komise EL	<ul style="list-style-type: none"> • kontroluje činnost EL z hlediska dodržování právních předpisů, Stanov EL a dalších vnitřních předpisů EL přijatých na základě stanov a v pravomoci jednotlivých orgánů EL • kontroluje hospodaření EL • posuzuje činnost EL z hlediska obecné hospodárnosti, dodržování dobrých mravů a zásad poctivého obchodního styku a udržování dobrého jména EL • plní konkrétní Kontrolní úkoly, zadané Sněmem EL a může přijmout úkoly, zadané Radou EL • informuje Sněm EL formou výroční zprávy a dále dle potřeby
Usnášeníschopnost	Přítomni alespoň 3 členové komise, mezi nimi předseda nebo člen komise, který je předsedou pověřen řízením zasedání. K platnosti rozhodnutí je třeba absolutní většiny, tj. 3 hlasů (komise má 4 členy).
Předseda (resp. místopředseda) EL	<ul style="list-style-type: none"> • Plní funkci statutárního zástupce EL, jedná jménem EL navenek, řídí zasedání Sněmu EL a rady EL • Může pověřit plněním konkrétních úkolů ze své působnosti některého z místopředsedů nebo i jiného člena Rady EL • Plní funkci prezidenta Euroregionu Elbe/Labe za českou stranu. 1. výkonný místopředseda plní funkci zástupce v Prezidiu Euroregionu Elbe/Labe za českou stranu
Ředitel EL	<ul style="list-style-type: none"> • Plní úkoly stanovené Radou EL, a úkoly, které mu jsou v souladu s těmito stanovami a vnitřními předpisy EL ukládány předsedou EL nebo předsedou Kontrolní komise EL • Zajišťuje ve vlastní odpovědnosti úkoly vyplývající z těchto stanov a vnitřních předpisů EL • Zajišťuje administrativní chod EL a jeho orgánů • Zodpovídá za hospodaření EL v rámci schváleného rozpočtu a plánu činnosti • Jedná jménem EL navenek

	<ul style="list-style-type: none"> • další
Smírčí komise EL	<ul style="list-style-type: none"> • Řeší spory mezi členy EL souvisejícími s činností EL nebo mezi účastníky Sněmu
Usnášeníschopnost	Ve stanovách není uvedeno.
Financování DSO	
	<ul style="list-style-type: none"> • Pravidelné členské příspěvky • Výnosy z vlastní činnosti • Podíly na zisku zřizovaných právnických osob • Prostředky získané ze státních a mezinárodních programů na podporu regionálního rozvoje • Přeshraniční spolupráce • Zisk se nerozděluje a slouží především k naplňování účelu EL

Závěr a doporučení

Euroregion Labe má silný přeshraniční prvek, čímž se značně odlišuje od ostatních dobrovolných svazků obcí ve zkoumané oblasti, a to jak soustavou orgánů (kde je nutné v některých orgánech duální zastoupení), tak obecně způsobem a účelem fungování. Svazek je polyfunkční a je aktivní. Sdružuje celkem 74 obcí, z nichž 12 spadá do ORP Roudnice nad Labem, DSO tedy ovlivňuje velkou část území ORP. Nicméně v důsledku jeho nadregionální a nadnárodní působnosti není Euroregion Labe volen jako vhodná varianta pro prohlubování meziobecní spolupráce v rámci zkoumaného území správního obvodu daného ORP.

3.3 Sdružení obcí pro nakládání s odpady



Název DSO	Sdružení obcí pro nakládání s odpady
Adresa	Čížkovice, část obce Želechovice 48, 410 02 Lovosice
IČ	46772707
Web	http://www.skladkasono.cz/15-uvod

Počet členů DSO	90		
Název	ORP	Adresa	IČ
Bechlín	Roudnice nad Labem	Bechlín 85, 411 86	00263346
Bohušovice nad Ohří	Litoměřice	Husovo náměstí 42, 411 56	00263362
Brňany	Litoměřice	Brňany 124, 412 01	00263389
Brozany nad Ohří	Litoměřice	Palackého nám. 75, 411 81	00263397
Budyně nad Ohří	Roudnice nad Labem	Mírové náměstí 65, 411 18	00263427
Brzánky	Roudnice nad Labem	Brzánky 6, 413 01	00832138
Býčkovice	Litoměřice	Býčkovice 57, 412 01	00832316
Bříza	Roudnice nad Labem	Bříza 110, 413 01	00263419
Ctiněves	Roudnice nad Labem	Ctiněves 61, 413 01	00263443
Černiv	Lovosice	Černiv 21, 411 17	00526100
Černěves	Roudnice nad Labem	Černěves 42, 413 01	00832561
Černouček	Roudnice nad Labem	Černouček 50, 413 01	00526428
Čížkovice	Lovosice	Jiráskova 143, 411 12	00263486
Děčany	Lovosice	Děčany 29, 411 15	00263494
Dobříň	Roudnice nad Labem	K přívozu 55, 413 01	00526461
Dolánky nad Ohří	Litoměřice	Dolánky nad Ohří 3, 411 82	46772731
Drahobuz	Litoměřice	Drahobuz 35, 411 45	00526053
Dušníky	Roudnice nad Labem	Dušníky 65, 413 01	00263583
Evaň	Lovosice	Evaň, 410 02	00526118
Hlinná	Litoměřice	Hlinná 53, 412 01	00526142
Horní Beřkovice	Roudnice nad Labem	Podřipská 13, 411 85	00263621

Horní Řepčice	Litoměřice	Horní Řepčice 61, 411 45	00832294
Hoštka	Litoměřice	nám. Svobody 2, 411 72	00263648
Hrobce	Roudnice nad Labem	Hrobce 14, 411 83	00263664
Chodouny	Roudnice nad Labem	Chodouny 20, 411 71	00263699
Chodovlice	Lovosice	Chodovlice 18, 411 15	00481653
Chotiměř	Lovosice	Chotiměř 66, 410 02	00556211
Chotíněves	Litoměřice	Chotíněves 6, 411 45	00555223
Chudoslavice	Litoměřice	Chudoslavice 13, 412 01	00832235
Jenčice	Lovosice	Jenčice 58, 411 15	00481670
Kamýk	Litoměřice	Kamýk 65, 412 01	00831999
Keblice	Lovosice	Keblice 68, 410 02	00526436
Klapý	Lovosice	Klapý 200, 411 16	00263796
Kleneč	Roudnice nad Labem	Hlavní 95, 413 01	00263800
Krabčice	Roudnice nad Labem	Rovné 67, 411 87	00263834
Křešice	Litoměřice	Nádražní 84, 411 84	00263851
Křesín	Lovosice	Křesín 77, 411 17	00263842
Kyškovice	Roudnice nad Labem	Kyškovice 5, 413 01	00263869
Lhotka nad Labem	Lovosice	Lhotka n. Labem 22, 410 02	00526126
Liběšice	Litoměřice	Liběšice 6, 411 46	00263893
Libochovice	Lovosice	Náměstí 5. května, 411 17	00263931
Libotenice	Roudnice nad Labem	Libotenice 37, 412 01	00263940
Litoměřice	Litoměřice	Mírové náměstí 15, 412 01	00263958
Lkáň	Lovosice	Lkáň 83, 411 15	00832162
Lovosice	Lovosice	Školní 2, 410 02	00263991
Lukavec	Lovosice	Lukavec 43, 410 02	00526134
Malé Žernoseky	Lovosice	Zahradní 245, 410 02	00526045
Malíč	Litoměřice	Malíč 12, 412 01	00526444
Martiněves	Roudnice nad Labem	Martiněves 24, 411 19	00264024
Michalovice	Litoměřice	Michalovice 18, 412 01	00526410

Mlékojedy	Litoměřice	Mlékojedy 41, 412 01	00526151
Mšené-lázně	Roudnice nad Labem	Prosek 174, 411 19	00264083
Nové Dvory	Roudnice nad Labem	Nové Dvory 3, 413 01	00264113
Píšťany	Litoměřice	Píšťany 64, 411 01	00526789
Ploskovice	Litoměřice	Ploskovice 2, 411 42	00264164
Polepy	Litoměřice	Polepy 112, 411 47	00264202
Přestavky	Roudnice nad Labem	Přestavky 56, 413 01	00555215
Račice	Litoměřice	Račice 117, 411 08	00525413
Račiněves	Roudnice nad Labem	Račiněves 1, 413 01	00264261
Radovesice	Lovosice	Radovesice 43, 411 17	00526088
Rochov	Litoměřice	Rochov 63, 413 01	00264318
Roudnice nad Labem	Roudnice nad Labem	Karlovo náměstí 2, 413 01	00264334
Sedlec	Lovosice	Sedlec 57, 411 15	00832570
Siřejovice	Lovosice	Siřejovice 37, 410 02	00264369
Slatina	Lovosice	Slatina, 411 17	00264377
Snědovice	Litoměřice	Snědovice 99, 411 74	00264385
Staňkovice	Litoměřice	Staňkovice 44, 412 01	44224869
Straškov-Vodochody	Roudnice nad Labem	Straškov 2, 411 84	00264431
Sulejovice	Lovosice	Náves5, 411 11	00554839
Terezín	Litoměřice	Čs. armády 179, 411 55	00264474
Travčice	Litoměřice	Travčice 150, 412 01	00264504
Trnovany	Litoměřice	Trnovany 37, 412 01	00556220
	Lovosice	Paříkovo náměstí, 411 13	00264521
Třebívlice	Lovosice	Třebívlice 17, 411 15	00264539
Třebušín	Litoměřice	Třebušín 33, 412 01	00264555
Úpohlavy	Lovosice	Úpohlavy 61, 410 02	00554588
Úštěk	Litoměřice	Mírové nám. 83, 411 45	00264571
Vědomice	Roudnice nad Labem	Na Průhoně 270, 413 01	00264598
Velemín	Lovosice	Velemín 96, 411 31	00264601

Velké Žernoseky	Litoměřice	Velké Žernoseky 63, 421 91	00264610
Vchynice	Lovosice	Vchynice 46, 410 02	00554847
Vražkov	Roudnice nad Labem	Vražkov 2, 411 84	00264644
Vrbice	Roudnice nad Labem	Vrbice, 411 64	00264652
Vrbičany	Lovosice	Vrbičany 35, 411 21	00828807
Vrutice	Litoměřice	Vrutice 35, 411 47	00526061
Záluží	Roudnice nad Labem	Záluží 13, 413 01	00526452
Žabovřesky nad Ohří	Roudnice nad Labem	U silnice 1, 411 17	00526771
Žalhostice	Litoměřice	Žalhostice 120, 411 01	00264709
Židovice	Roudnice nad Labem	Židovice 78, 411 83	00526479
Žitenice	Litoměřice	Pohořanská 118, 411 41	00264725

Základní informace o DSO dle stanov	
Předmět činnosti	<ul style="list-style-type: none"> • Provozování skládek komunálních odpadů a skládkových dvorů • Nakládání s odpady • Nakládání s nebezpečnými odpady • Využívání skládkového plynu a činnosti s tím související • Podpora a propagace v oblasti nakládání s odpadem a ekologická propagace • Oblast územního a regionálního plánování • Zachování a zlepšování životního prostředí • Rozvoj hospodářství v zájmovém území • Krajino tvorbu s důrazem na rozvoj infrastruktury pro cestovní a turistický ruch a navazující aktivity
Typ DSO	Polyfunkční
Organizační struktura	<ul style="list-style-type: none"> • Členská schůze • Kontrolní výbor • Rada • Statutární orgán (předseda rady a jednatel) • Finanční výbor
Pravomoci jednotlivých orgánů DSO	
Členská schůze	<ul style="list-style-type: none"> • Projednává výroční zprávu rady o hospodaření Sdružení v uplynulém kalendářním roce • Projednává zprávu kontrolního výboru k hospodaření a stavu majetku Sdružení v uplynulém roce, která obsahuje i výrok auditora • Projednává další otázky, které její svolavatel uvede na programu jednání jako určené k projednání či byly schváleny členskou schůzí

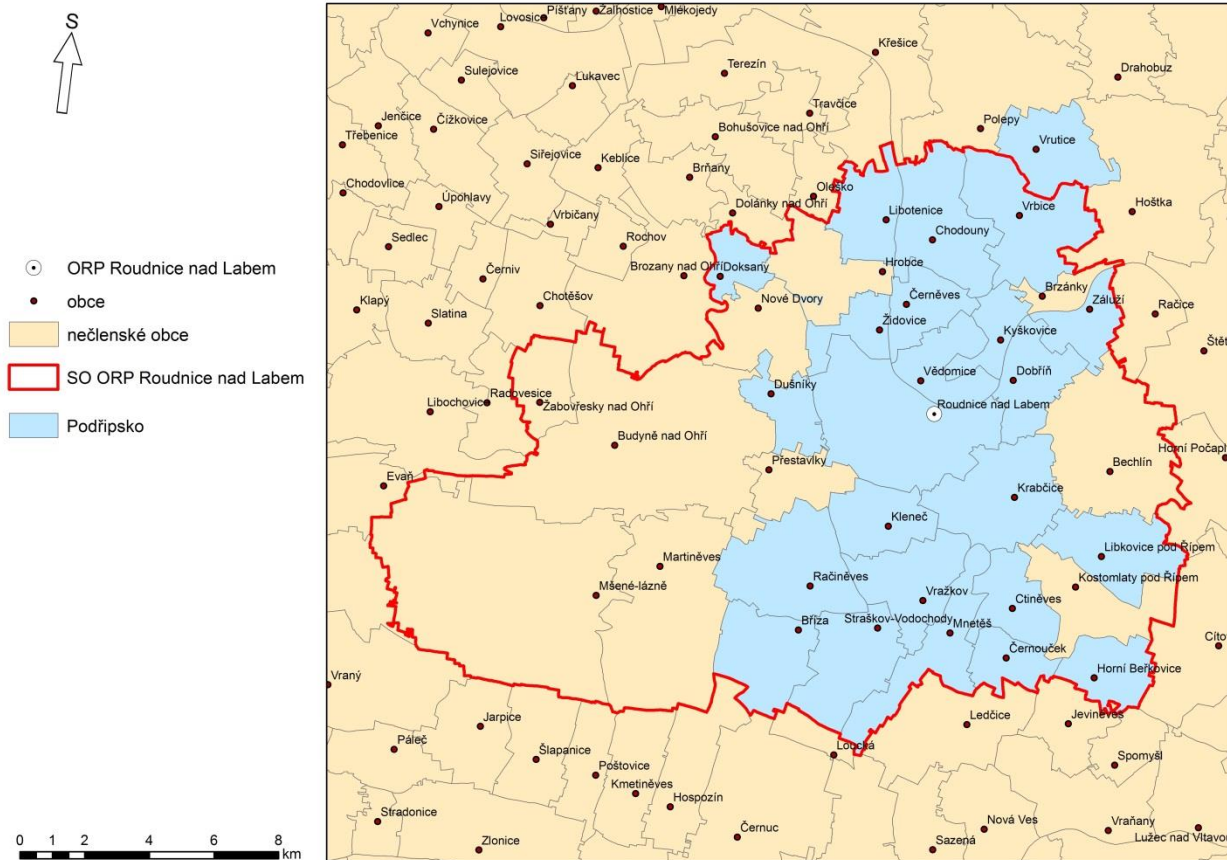
	<p>na programu jednání na podkladě písemné žádosti člena o doplnění programu jednání</p> <ul style="list-style-type: none"> • Schvaluje závěrečný účet svazku za uplynulý kalendářní rok • Schvaluje rozdělení disponibilního zisku dosaženého v uplynulých obdobích • Schvaluje rozhodnutí o případném krytí ztrát Sdružení • Schvaluje rozpočet Sdružení pro nadcházející nebo probíhající hospodářský rok • Schvaluje změny stanov Sdružení • Schvaluje výši poplatku a příspěvků členů Sdružení • Schvaluje další rozhodnutí • Volí a dovolává členy rady a jejich náhradníky, členy kontrolního výboru včetně náhradníka, členy finančního výboru včetně náhradníka
Usnášeníschopnost	Přítomno alespoň 30% všech členů
Kontrolní výbor	<ul style="list-style-type: none"> • Dohlíží mezi zasedáními členské schůze na činnost Sdružení • Předseda řídí činnost výboru a je jeho mluvčím • Řídí se výhradně pokyny členské schůze • Navrhuje členské schůzi přijetí opatření • Dává členské schůzi doporučení na schvalování vypořádání hospodářského výsledku a k rozdělení disponibilního zisku
Usnášeníschopnost	Prostá většina všech svých členů
Rada	<ul style="list-style-type: none"> • Stanovuje termíny pro konání řádné i mimořádné členské schůze • Připravuje návrh rozpočtu Sdružení a předkládá ho ke schválení členské schůzi • Schvaluje, v období mezi konáním členských schůzí, rozpočtová opatření, která jsou v rámci kapitoly přesuny mezi jednotlivými položkami rozpočtu, a které vyplývají ze schválených investičních akcí Sdružení • Schvaluje roční účetní uzávěrku
Usnášeníschopnost	Dvě třetiny všech svých členů, vyjma rozhodnutí o schválení řádné účetní závěrky, kterou schvaluje prostou většinou svých členů
Statutární orgán	<ul style="list-style-type: none"> • Rozesílá jménem rady pozvánky na členské schůze • Připravují a zajišťují podklady pro jednání rady a pro zasedání členské schůze • Kontrolují placení členských vkladů a příspěvků členů Sdružení
Finanční výbor	<ul style="list-style-type: none"> • Vyjadřuje se k návrhu rozpočtu Sdružení, rozpočtovému provizoriu, rozpočtovým opatřením a rozpočtovému výhledu • Zaujímá stanovisko k závěrečnému účtu • Vyjadřuje se k materiálům projednávaným v Radě, z hlediska finančních požadavků • Vyjadřuje se k poskytnutí a přijetí půjčky, vzdání se práva a prominutí pohledávky a zastavení majetku • Provádí kontrolu hospodaření s majetkem a finančními prostředky Sdružení

Usnášeníschopnost	Většina hlasů přítomných členů, k platnému usnesení výboru je třeba souhlasu nadpoloviční většiny všech členů výboru.
Financování DSO	
<ul style="list-style-type: none"> • Vklad • Příspěvky členů • Příjem Sdružení z vlastní činnosti Sdružení 	

Závěr a doporučení

Jedná se o poměrně aktivní polyfunkční svazek, který je však poměrně úzce zaměřený. Jeho členská základna je tvořena velkým množstvím obcí. Svazek se stále rozvíjí a rozšiřuje. Z celkového počtu 90 členů spadá 29 obcí do správního obvodu ORP Roudnice nad Labem. Pro ORP Roudnice nad Labem má nezanedbatelný význam, protože zasahuje na velkou část jejího správního obvodu, nicméně vzhledem k jeho úzkému zaměření není tento svazek vhodným kandidátem pro rozvoj meziobecní spolupráce.

3.4 Svazek obcí PODŘIPSKO



Název DSO	Svazek obcí PODŘIPSKO
Adresa	Karlovo nám. 21, 413 01 Roudnice nad Labem
IČ	71234772
Web	http://www.svazekpodripsko.cz

Počet členů DSO	24		
Název	ORP	Adresa	IČ
Bříza	Roudnice nad Labem	Bříza 110, 413 01	00263419
Ctiněves	Roudnice nad Labem	Ctiněves 61, 413 01	00263443
Černěves	Roudnice nad Labem	Černěves 42, 413 01	00832561
Černouček	Roudnice nad Labem	Černouček 50, 413 01	00526428
Dobříň	Roudnice nad Labem	K přívozu 55, 413 01 Dobříň	00526461
Doksany	Roudnice nad Labem	Doksany 108, 411 82	00263524
Dušníky	Roudnice nad Labem	Dušníky, 413 01	00263583
Horní Beřkovice	Roudnice nad Labem	Podřipská 13, 411 85 Horní Beřkovice	00263621
Chodouny	Roudnice nad Labem	Chodouny 20, 411 71	00263699
Kleneč	Roudnice nad Labem	Kleneč 95, 413 01	00263800
Krabčice	Roudnice nad Labem	Rovné 67, 411 87	00263834
Kyškovice	Roudnice nad Labem	Kyškovice 5, 413 01	00263869
Libkovice pod Řípem	Roudnice nad Labem	Libkovice 181, 413 01	00263915
Libotenice	Roudnice nad Labem	Libotenice 37, 412 01	00263940
Mnetěš	Roudnice nad Labem	Mnetěš 28, 413 01	00264075
Račiněves	Roudnice nad Labem	Račiněves 1, 413 01	00264261
Roudnice nad Labem	Roudnice nad Labem	Karlovo nám. 21, 413 01 Roudnice nad Labem	00264334
Straškov - Vodochody	Roudnice nad	Straškov 2, 411 84 Straškov -	00264431

	Labem	Vodochody	
Vědomice	Roudnice nad Labem	Na Průhonu 270, 413 01 Vědomice	00264598
Vražkov	Roudnice nad Labem	Vražkov 2, 413 01	00264644
Vrbice	Roudnice nad Labem	Hlavní 47, 413 01 Vrbice	00264652
Vrutice	Litoměřice	Vrutice 35, 411 47	00526061
Záluží	Roudnice nad Labem	Záluží 13, 413 01	00526452
Židovice	Roudnice nad Labem	Židovice 78, 411 83 Hrobce	00526479

Základní informace o DSO dle stanov	
Předmět činnosti	<ul style="list-style-type: none"> • prosazování společných zájmů v komunální sféře, zejména v oblasti ochrany životního prostředí, rozvoje turistiky, rozvoje sociální a technické infrastruktury a zaměstnanosti, • časová a věcná koordinace významných neinvestičních a investičních akcí v zájmovém území svazku, • tvorba a realizace strategie rozvoje přirozeného spádového území, • propagace a zlepšování celkového image regionu a ztotožnění se obyvatel s venkovským životním prostorem v rámci zájmového území svazku, • společný postup vůči třetím osobám a orgánům státní správy v záležitostech přesahujících svým rozsahem jednotlivé členy svazku, • získávání finančních prostředků pro obce svazku zejména prostřednictvím dotací
Typ DSO	polyfunkční
Organizační struktura	<ul style="list-style-type: none"> • Valná hromada • Rada svazku • Předseda svazku • Místopředseda svazku • Kontrolní výbor
Pravomoci jednotlivých orgánů DSO	
Valná hromada	<ul style="list-style-type: none"> • schvaluje, doplňuje a pozměňuje stanovy svazku, • volí a odvolává předsedu a místopředsedu svazku, radu svazku a členy finančního a kontrolního výboru, • rozhoduje o zavedení a stanovení výše členských příspěvků, • schvaluje zprávu o činnosti svazku, kontrolního a finančního výboru a smírčí komise • schvaluje rozpočet svazku, zprávu o hospodaření a závěrečný účet svazku, • rozhoduje o přijetí nových členů svazku, o ukončení členství

	<p>jednotlivých členu a o ukončení činnosti svazku,</p> <ul style="list-style-type: none"> • schvaluje jednotlivé akce a aktivity svazku
Usnášeníschopnost	při přítomnosti nadpoloviční většiny, k přijetí usnesení je zapotřebí souhlasu nadpoloviční většiny všech členů svazku
Rada svazku	<ul style="list-style-type: none"> • zajišťuje přípravu pro zasedání valné hromady svazku a svolání valné hromady svazku, • rozhoduje o všech dalších otázkách, které nejsou vyhrazeny jinému orgánu svazku, • navrhuje využití finančních prostředků svazku v rozpočtu svazku, • zřizuje smírčí komisi, • schvaluje účetní závěrku k rozvahovému dni, tj. 31. 12.
Usnášeníschopnost	<ul style="list-style-type: none"> • Pokud jsou přítomni alespoň její tři členové. Rozhoduje nadpoloviční většinou hlasů všech členů rady.
Předseda svazku	<ul style="list-style-type: none"> • řídí činnost svazku a jedná navenek jeho jménem, • svolává a věcně, organizačně a administrativně zajišťuje průběh jednání valné hromady, • jedná jménem svazku se třetími osobami a podepisuje s tím související písemnosti za svazek, • zajišťuje vedení účetnictví svazku a archivaci písemností svazku, • předkládá valné hromadě roční rozpočet svazku a roční účetní uzávěrku, • organizuje úkony při zrušení a zániku svazku
Místopředseda svazku	<ul style="list-style-type: none"> • zastupuje předsedy v jeho nepřítomnosti, v jiných případech pouze na základě pověření předsedy svazku
Kontrolní výbor	<ul style="list-style-type: none"> • kontroluje činnost předsedy a místopředsedy svazku, rady svazku a posuzuje, zda je jejich činnost v souladu se stanovami, • má právo nahlížet do všech písemností svazku, • kontroluje plnění usnesení valné hromady
Usnášeníschopnost	K platnosti rozhodnutí je třeba absolutní většiny, tj. 3 hlasů.
Financování DSO	
	<ul style="list-style-type: none"> • členské příspěvky • dotace

Závěr a doporučení

Předmětem činností polyfunkčního svazku Podřipsko je vytvoření atraktivního regionu. V současné době mezi jeho aktivity patří výstavba dětského hřiště, získání licence ASPI a péče o památky. Ve svazku je sdruženo celkem 24 obcí, z nichž pouze jedna obec nespadá do ORP Roudnice nad Labem. Svazek není příliš aktivní, ale stále je funkční. I přes velkou členskou základnu zastává svazek okrajovou pozici v daném ORP. Při rozšíření členské základny a oblasti svých aktivit by mohl být vhodným kandidátem pro prohlubování meziobecní spolupráce v daném ORP.

4 Návrhová část

Na území správního obvodu ORP Roudnice nad Labem působí 4 dobrovolné svazky obcí - Mikroregion Budyňsko, Euroregion Labe, Sdružení obcí pro nakládání s odpady a Podřipsko.

Všechny z výše uvedených svazků jsou svazky aktivními a polyfunkčními.

Euroregion Labe není z důvodu své nadregionální a taktéž nadnárodní působnosti pro prohlubování meziobecní spolupráce na území správního obvodu ORP Roudnice nad Labem vhodný, stejně tak jako Sdružení obcí pro nakládání s odpady pro své poměrně úzké věcné zaměření. Nevýhodou Sdružení obcí pro nakládání s odpady je také skutečnost, že významně zasahuje také do správních obvodů jiných ORP.

Potenciálně vhodnými kandidáty pro prohloubení meziobecní spolupráce jsou Mikroregion Budyňsko a dobrovolný svazek obcí Podřipsko. Mikroregion Budyňsko je zaměřen na ochranu životního prostředí, zajišťování čistoty obcí či svoz odpadů. Deklarovaným cílem svazku Podřipsko je vytvoření atraktivního regionu pod Řípem.

Vzhledem ke skutečnosti že svazek Podřipsko již v současnosti sdružuje celkem 23 obcí ze správního obvodu ORP Roudnice nad Labem a má tendence se i nadále rozšiřovat, doporučujeme tento svazek hlavně vzhledem ke stávající členské základně jako vhodného kandidáta pro prohloubení a rozšíření meziobecní spolupráce v této správní oblasti.

Prohloubení meziobecní spolupráce ve správním obvodu ORP Roudnice nad Labem v rámci dobrovolného svazku obcí Podřipsko by mohlo vést k vytvoření komplexního a průběžně aktualizovaného komunitního plánu sociálních služeb. Účelné by bylo i vytvoření multimediálního informačního systému, který by zajistil všeobecnou informovanost veřejnosti. Součástí zvýšení informovanosti by taktéž měla být snaha o aktivizaci občanské společnosti, která by spočívala ve vytvoření podmínek pro setkávání občanů všech věkových kategorií a vytváření tak větší mezigenerační propojenosti.

Další oblastí, pro kterou by prohloubení meziobecní spolupráce mohlo být přínosem, je odpadové hospodářství. V této oblasti se nabízí možnost úzkého partnerství s aktivně fungujícím Sdružením pro nakládání s odpady. Jako podnět lze doporučit zaměřit se zefektivnění odpadového hospodářství vytvořením komplexního koncepčního dokumentu, který by zmapoval potřeby všech obcí v regionu.

Pro společné řešení problémů je vhodná i oblast školství, kde se v rámci šetření finančních prostředků nabízí diskuze nad možným slučováním školských zařízení či integrovaným zajištěním svozu do škol.

Závěr a doporučení

Z výše uvedeného vyplývá, že nejlépe se pro oblast meziobecní spolupráce hodí dobrovolný svazek obcí Podřipsko, který vedle svého praktického věcného zaměření sdružuje celkem 23 z 35 obcí ve správním obvodu ORP Roudnice nad Labem.

Za předpokladu, že dojde k rozšíření již teď velice solidní členské základny a do spolupráce se zapojí, co možná nejvíce obcí, by svazek mohl sloužit jednak jako fórum pro diskuze o lokálních problémech a jednak jako zprostředkovatel naplánovaného postupu, přičemž nezanedbatelná je také role svazku jako

silného partnera při získávání dotací k řešení nákladnějších problémů zkoumaného území. Samozřejmým předpokladem výše uvedeného je taktéž rozšíření oblastí vzájemné spolupráce, kdy vedle problematiky školství či poskytování sociálních služeb se nabízí koordinace společného postupu v oblasti odpadového hospodářství. Právě v oblasti odpadového hospodářství lze doporučit partnerství s dalším dobrovolným svazkem obcí – Sdružení obcí pro nakládání s odpady.

Hospodaření a financování svazku je nastaveno vcelku transparentně a jednoduše, a proto žádnou změnu nenavrhujeme. V případě organizační struktury svazku lze snad jen do budoucna doporučit vytvoření administrativního orgánu (např. tajemník), který by při rozšíření meziobecní spolupráce zajišťoval administrativní zázemí pro výkonné orgány a zefektivnil by tak jejich činnost.